

辽宁省居民健康卡发行与应用



● 辽宁省卫生信息中心

项目背景



2009年4月，中共中央、国务院提出《关于深化医药卫生体制改革的意见》，信息化作为八柱之一被提出，重视程度前所未有。

2010年10月卫生部已完成了“十二五”卫生信息化建设工程规划编制工作，初步确定了卫生信息化建设路线图，简称“3521工程”。

居民健康卡是联结国家卫生信息化“3521工程”框架提出的基于电子健康档案、电子病历和三级信息平台，实现医疗卫生服务跨系统、跨机构、跨地域互联互通和信息共享所必须依赖的个人信息基础载体。

卫生部司（局）便函

卫医管综信便函〔2013〕21号

卫生部医管司关于印发大型医院
发放使用居民健康卡实施方案的通知

各省（区、市）卫生厅局医管（医政）处，新疆生产建设兵团卫生局医政处，部属（管）医院：

为推动大型医院发放和使用居民健康卡，方便群众看病就医，根据《卫生部办公厅关于加快推进居民健康卡发行应用工作的通知》（卫办综发〔2013〕2号），我司制定了《大型医院发放使用居民健康卡实施方案》，现印发给你们，请遵照执行。



项目背景



 **中华人民共和国中央人民政府**
The Central People's Government of the People's Republic of China
www.GOV.cn

网站首页 | 今日中国 | 中国概况 | 法律法规 | 公文公报 | 政务互动 | 政府建设 | 工作动态 | 人事任免 | 新闻发布

当前位置: 首页 >> 公文公报 >> 国务院文件 >> 国务院文件

中央政府门户网站 www.gov.cn 2013年08月14日 15时36分 来源: 国务院办公厅

【字体: 大 中 小】 [打印本页](#) [关闭窗口](#)

国务院关于促进信息消费扩大内需的若干意见

国发〔2013〕32号

各省、自治区、直辖市人民政府，国务院各部委、各直属机构：

近年来，全球范围内信息技术创新不断加快，信息领域新产品、新服务、新业态大量涌现，不断激发新的消费需求，成为日益活跃的消费热点。我国市场规模庞大，正处于居民消费升级和信息化、工业化、城镇化、农业现代化加快融合发展的阶段，信息消费具有良好发展基础和巨大发展潜力。与此同时，我国信息消费面临基础设施支撑能力有待提升、产品和服务创新能力弱、市场准入门槛高、配套政策不健全、行业壁垒严重、体制机制不适应等问题，亟需采取措施予以解决。加快促进信息消费，能够有效拉动需求，催生新的经济增长点，促进消费升级、产业转型和民生改善，是一项既利当前又利长远、既稳增长又调结构的重要举措。为加快推动信息消费持续增长，现提出以下意见：

一、总体要求

(一) 指导思想。以邓小平理论、“三个代表”重要思想、科学发展观为指导，以深化改革为动力，以科技创新为支撑，围绕挖掘消费潜力、增强供给能力、激发市场活力、改善消费环境，加强信息基础设施建设，加快信息产业优化升级，大力丰富信息消费内容，提高信息网络安全保障能力，建立促进信息消费持续稳定增长的长效机制，推动面向生产、生活和管理的信息消费快速健康增长，为经济平稳较快发展和民生改善发挥更大作用。

(二) 基本原则。

市场导向、改革发展。加快政府职能转变和管理创新，充分发挥市场作用，打破行业进入壁垒，促进信息资源开放共享和企业公平竞争，在竞争性领域坚持市场化运行，

国务院关于促进信息消费扩大内需的若干意见（国发〔2013〕32号）

国务院总理李克强7月12日主持召开国务院常务会议。会议要求，推进医疗优质资源共享，普及应用居民健康卡。

（十四）提升民生领域信息服务水平

推进优质医疗资源共享，完善医疗管理和信息服务信息系统，普及应用居民健康卡、电子健康档案和电子病历，推广远程医疗和健康管理、医疗咨询、预约诊疗服务。



居民健康卡定义

居民健康卡是国家卫生信息化“3521工程”框架提出的基于电子健康档案、电子病历和三级信息平台，实现医疗卫生服务跨系统、跨机构、跨地域互联互通和信息共享所必须依赖的个人信息基础载体，是计算机可识别的**CPU**卡。居民健康卡将集新农合一卡通、医疗机构就诊卡、新生儿接种卡、儿童保健卡等于一身，记录一个人从生到死的所有医疗信息。

辽宁省居民健康卡建设实现五个一工程



一、居民健康卡要作为一项考核硬性指标

二、居民健康卡项目要作为一把手工程强力推进

三、做好顶层设计，居民健康卡一副蓝图画到底

四、打造一张全生命周期的卫生计生健康卡

五、努力完善功能，突出应用，实现一张惠民、利民、连心、便民的居民健康卡。

总体设计思想



1、一把手工程

- 王大南主任挂帅
- 各市一把手参与



2、归口管理

- 统筹规划、资源共享
- 统一标准、整合需求
- 加强队伍建设（各市信息中心）



3、找准切入点

- 从信息化薄弱入手（基层）
- 发挥示范带头作用（三级医院信息化能力）
- 抓住阶段性重点（健康卡）



4、业务推动

- 业务分解给各业务处室
- 出台管理和支持政策
- 纳入绩效考核



5、打造全新商务运营模式

- 建立预约诊疗平台
- 申请国家科技专项
- 与第三方合作，共建共赢



一、居民健康卡要作为一项考核硬性指标



1. 初期目标

- 逐步代替门诊就诊卡，实现健康卡在医疗行业范围内通用。
- 实现新农合异地实时结算。
- 通过加载金融功能，在全省建立起预约诊疗平台。

2. 中期目标

- 实现居民与医疗机构之间、不同医疗机构之间、医疗机构与社会公共服务部门的信息互通共享
- 推进深化医改、优化服务流程，改变就医模式、实现医疗卫生机构服务协同，方便群众就医和健康管理。

3. 远期目标

- 扩大健康卡使用范围，缓解“看病难、看病贵”问题。
- 通过丰富的个人金融扩展服务，多方面满足居民需求。

一、居民健康卡要作为一项考核硬性指标



推进策略

行业
合力
推进



重点
领域
突破

新农合

- 为广大参合农民发卡，取代新农合卡/证
- 实现农民就医一卡通和费用报销结算

新生儿

- 为新生儿发卡，取代计划免疫卡、儿童保健卡
- 生命全程的健康服务，支持免疫接种和儿童保健服务

职业病

危害人

群

- 为职业病高危人群发卡
- 支持职业健康体检，为劳动者健康护航

无偿献

血者

- 为无偿献血者发卡
- 方便看病就医和优先用血

大型

医院

- 为患者现场发卡，即办即用，统一医院就诊卡
- 银医合作，发挥大型医院影响力
- 优化就医流程，创新服务模式，方便患者

一、居民健康卡要作为一项考核硬性指标



计划安排



二、居民健康卡项目要作为一把手工程强力推进 ——首发现场



2013年3月1日，辽宁省具有金融功能的新型居民健康卡在医大一院实现首发。



二、居民健康卡项目要作为一把手工程强力推进 ——现场推进会



- 2013年10月24日，卫生部规划信息司、统计信息中心在沈阳召开“全国居民健康卡现场推进会”并参观我院居民健康卡建设。
- 截止2013年12月31日，共发放居民健康卡90857张。



会议现场



参观现场

二、居民健康卡项目要作为一把手工程强力推进 ——阶段性工作



首发仪式



国家推进会



三甲医院发卡推进



规划信息大会



医院自助设备



合作银行签约



银行网点发卡



新农合应用

二、居民健康卡项目要作为一把手工程强力推进 ——2014中国卫生信息技术交流大会



二、居民健康卡项目要作为一把手工程强力推进 ——2014中国卫生信息技术交流大会



辽宁省卫生和计划生育委员会

中国银联股份有限公司辽宁分公司

辽宁省居民健康卡应用推广合作框架协议 签约仪式

2014年7月23日 云南昆明



二、居民健康卡项目要作为一把手工程强力推进 ——2014中国卫生信息技术交流大会



二、居民健康卡项目要作为一把手工程强力推进

——荣获2013年度“推进医改、服务百姓健康”全国医改十大新举措



二、居民健康卡项目要作为一把手工程强力推进

——开展情况

辽宁采用的发卡模式



银行网点发卡

以银行为主导，居民在银行柜台申领居民健康卡，现场加载金融功能后台传送数据到省卫计委卡管平台注册，实现网点人工发卡。

医院自助发卡

以银医合作为主推进，在医院实现发卡，医院配置自助发卡机，居民使用二代身份证自助办卡，从而实现通过医院应用来促进发卡。

批量发卡

以卫计委为主导，由各服务网点申请制卡，经过市级、省级审核后形成制卡批次，由卫计委联合金融机构和卡厂完成制卡。

二、居民健康卡项目要作为一把手工程强力推进 ——开展情况



- 中国医科大学附属第一医院
- 中国医大盛京医院
- 中国医科大学附属口腔医院
- 辽宁省人民医院
- 辽宁省金秋医院
- 辽宁省肿瘤医院
- 中国医科大学附属第四医院
- 辽宁中医药大学附属医院
- 大连医科大学附属第一医院
- 大连市中心医院
- 大连医科大学附属第二医
- 抚顺市中心医院
- 辽宁医学院附属第一医院
- 阜新矿业(集团)有限责任公司总医院
- 盘锦市中心医院
- 葫芦岛市中心医院
- 营口市中心医院
- 营口经济技术开发区中心医院
- 中国人民解放军第二零二医院
- 中国人民解放军第四六三医院
- 沈阳军区总医院
- 中国人民解放军第二一零医院
- 中国人民解放军第二零一医院

二、居民健康卡项目要作为一把手工程强力推进 ——营口试点



营口 批量发卡试点作用

推行健康卡批量发卡，极大提高了健康卡的发卡效率。

截至目前，全市已向农村居民免费发放健康卡65万张。

开发、拓展居民健康卡功能与应用，居民健康卡系统与新农合系统、农业银行系统、医院HIS系统成功对接联网，拓展了居民健康卡的新农合筹资缴费、医疗费补偿、基金管理等功能。尤其是在防控套取新农合资金，保障新农合资金安全方面取得了突破性成果，初步构建起方便、快捷、安全、高效的居民健康服务管理模式。

二、居民健康卡项目要作为一把手工程强力推进 ——营口试点



项目创新点及效果

(一) 实施批量发卡，快速推进发卡与应用

(二) 应用居民健康卡，建立新农合资金监管新机制

(三) 取消新农合资金垫付制，解除了医院周转资金运行压力

(四) 利用社会资源，解决民生问题，实现多方共赢

二、居民健康卡项目要作为一把手工程强力推进



新农合发卡技术路线

- ◆需从已与省卫生厅签订合作协议的银行（中、农、工、建、其他）
- ◆银行账户：基本账户、结算账户、存取网点
- ◆投资内容：村卫生室（读卡器 1个）
 乡镇卫生院（读卡器10个内）
- ◆新农合接口费
- ◆总体费用每个县不高于100万
- ◆网络费用：各地自定

二、居民健康卡项目要作为一把手工程强力推进



新农合发卡技术路线

- ◆ 数据采集：通过省全员人口数据库与新农合数据进行比对，一致率大致在70%
- ◆ 数据比对：姓名、身份证号码、性别、民族
- ◆ 数据上报：通过全省卡管平台上传
- ◆ 制卡：卡管平台同时推送给银行和卡厂

二、居民健康卡项目要作为一把手工程强力推进



新农合发卡技术路线

县级医院：中心医院、妇保院、中医院

| 设备类型 | 说明 |
|---------|------------------------|
| 医院HIS改造 | 医院诊疗系统含医保、新农合接口（20万左右） |
| 自助发卡机 | 自助发卡 |
| 自助挂号缴费机 | 自助完成就医挂号及医疗费用结算 |
| 自助打印机 | 自助打印化验报告单 |
| 健康卡读卡器 | 读写健康卡电子病历信息 |
| P-SAM卡 | 安装读卡器内，向卫生厅申请购买。 |
| 线路设备 | 包括一年专线费用 |

三、做好顶层设计，居民健康卡一副蓝图画到底



卡应用环境建设



卡综合管理
系统

密钥灌装系统

卡片制作与发行

三、做好顶层设计，居民健康卡一副蓝图画到底



居民

- 目前，采用32K双芯片双应用模式，内有两个智能CPU卡芯片
- 下一步改用48K单芯片双界面卡——降低成本



非接触芯片：

符合卫生部《居民健康卡技术规范》，能满足居民健康卡功能、性能、质量的要求。

接触式芯片：

符合人民银行《中国金融集成电路（IC）卡规范 V2.0》，能满足金融应用的所有要求。



三、做好顶层设计，居民健康卡一副蓝图画到底



居民健康卡特点

- ❖ **通用性**：实名制、使用身份证号码作为卡号
- ❖ **易用性**：非接触式读卡方式（医疗）
- ❖ **多用性**：跨机构、跨行业、跨地区、多种应用
- ❖ **唯一性**：区域卡管理平台；从区域唯一到全国唯一

区域卡管平台是保障居民健康卡唯一性与多用性的关键，是居民健康卡最大的特点（区别于身份证）。

三、做好顶层设计，居民健康卡一副蓝图画到底



居民健康卡数据

居民健康卡数据 (136项)

**身份识别
(23项)**

**卡识别
(9项)**

**基础健康
(20项)**

**医疗管理
(84项)**

身份信息

卡基本信息

生物标识

门诊信息

人口学

发卡机构信息

免疫接种

住院信息

联系信息

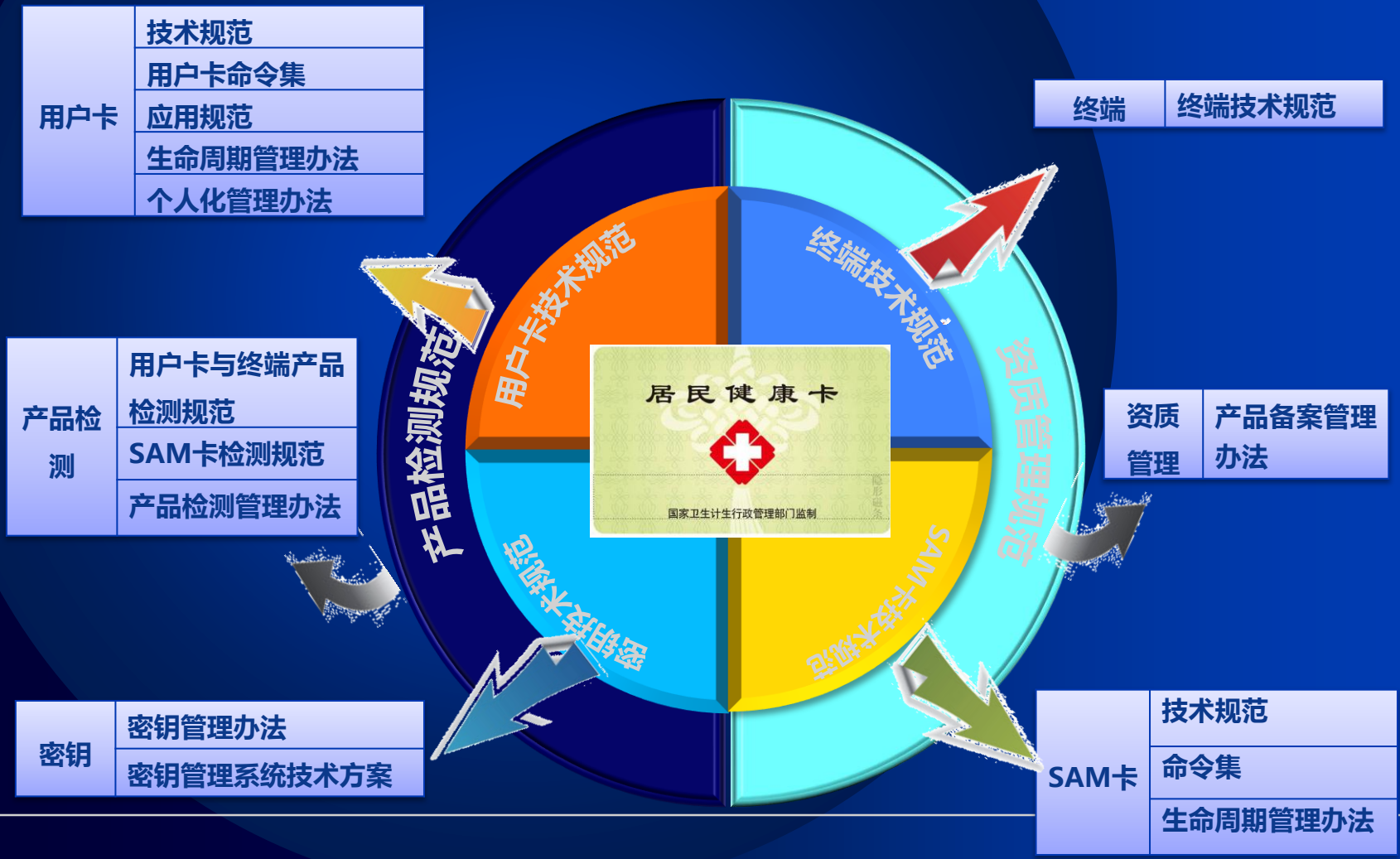
医学警示

费用结算信息

三、做好顶层设计，居民健康卡一副蓝图画到底



标准与规范



三、做好顶层设计，居民健康卡一副蓝图画到底



信息整合与利用



居民健康档案

- 个人基本信息
- 主要疾病和健康问题摘要
- 主要卫生服务记录



采供血机构
新疆



妇幼保健机构
黑龙江



社区卫生机构
青海



疾病控制机构
北京



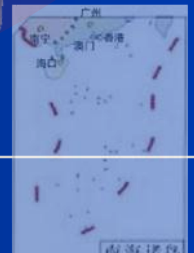
综合医院
西藏



急救中心
天津



新型农村合作医疗机构
山东



三、做好顶层设计，居民健康卡一副蓝图画到底



居民健康卡项目对于医院的意义

- 解决医院就诊流程中患者身份识别的问题
- 有助于推进实名制就医
- 建立新型的自助服务体系
- 进一步优化门诊住院业务流程
- 推进医院信息化建设的发展

三、做好顶层设计，居民健康卡一副蓝图画到底



便民惠民效益逐步显现

就诊排队次数由
4.3次降为1.4次

平均候诊时间缩减
23分钟



三、做好顶层设计，居民健康卡一副蓝图画到底



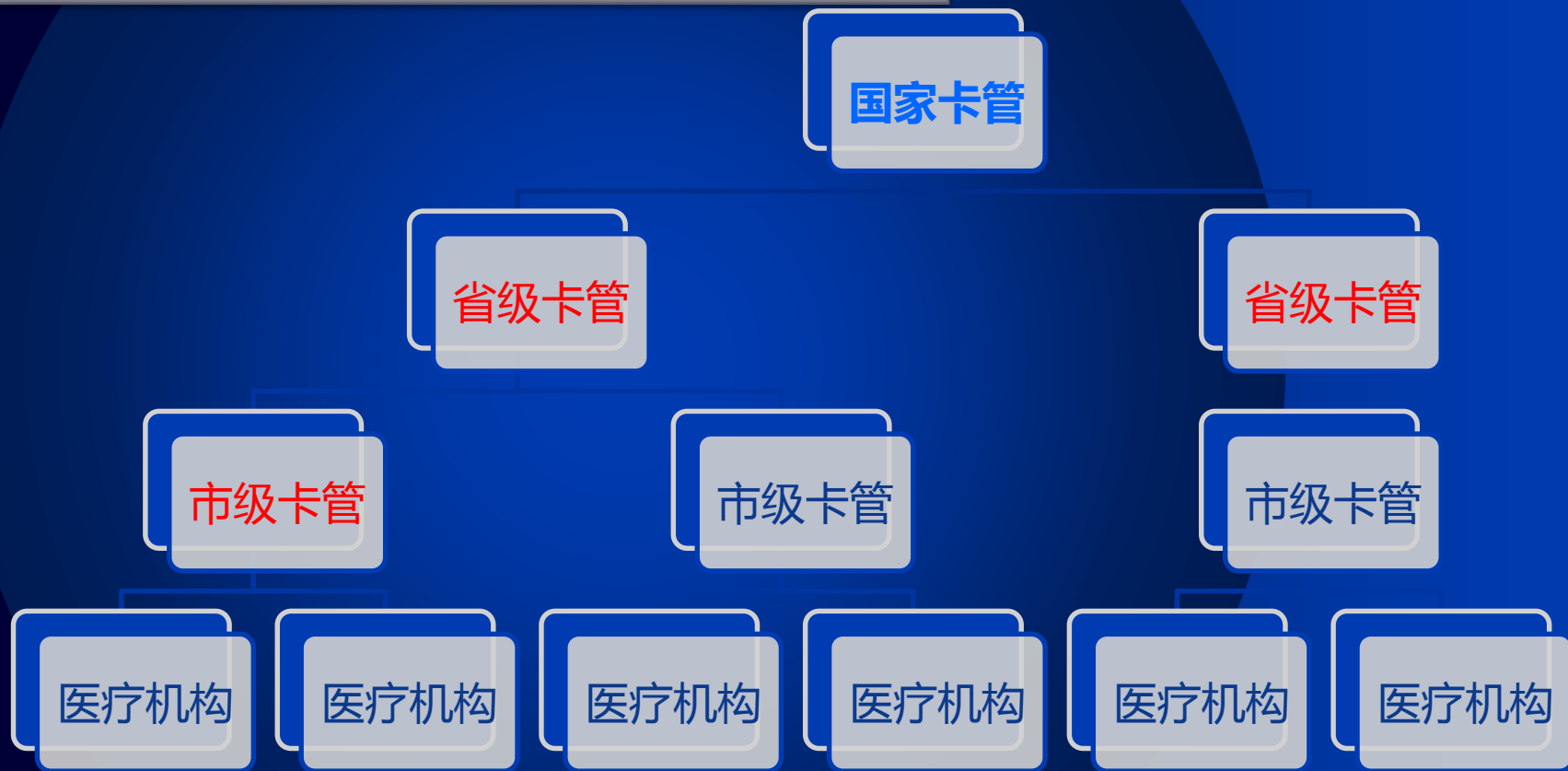
- 全院部署142台自助设备，实现自助发卡，预约、挂号、缴费、查询、打印等全面自助服务。
- 使用居民健康卡，优化流程，缩短30-45分钟排队等候时间。如果全部使用居民健康卡，相当于增加50个人工窗口。



三、做好顶层设计，居民健康卡一副蓝图画到底



居民健康卡注册管理系统系统架构图

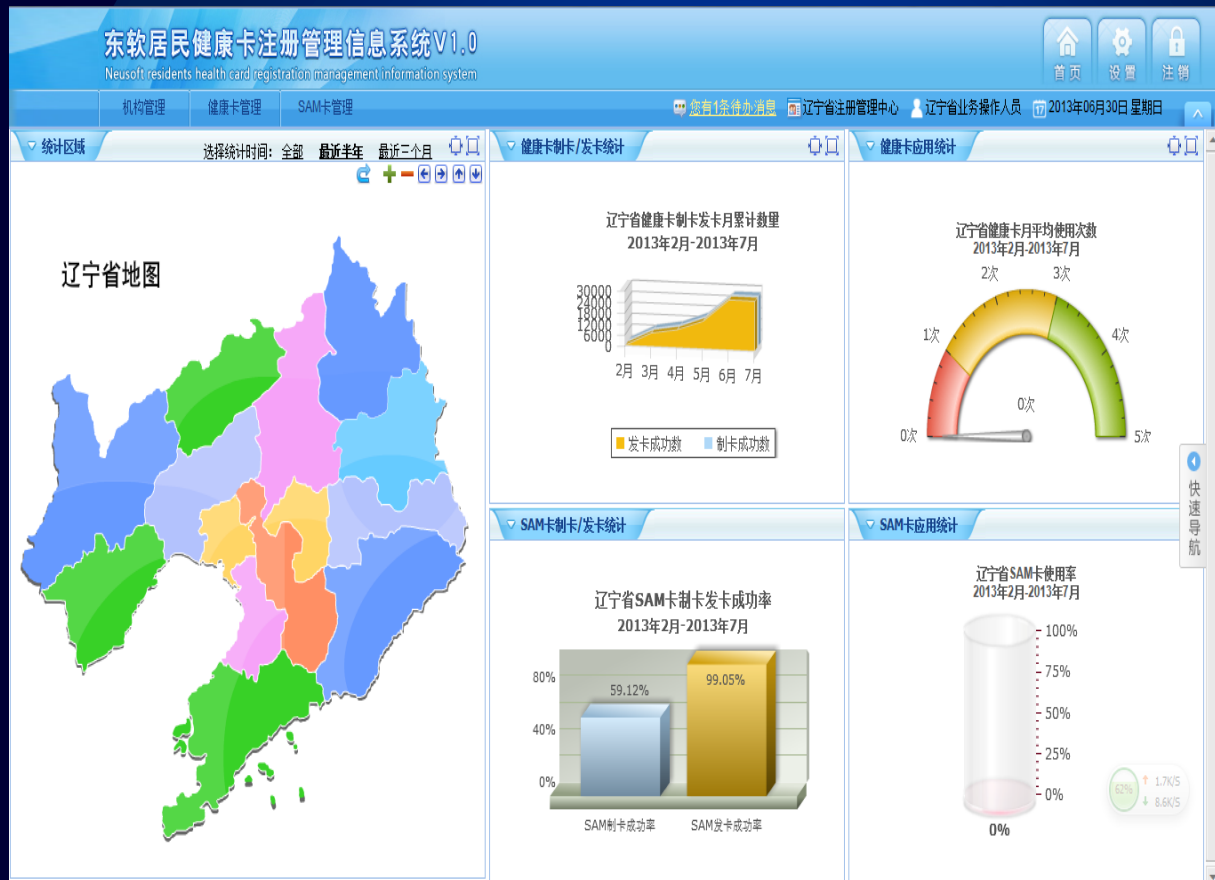


建立三级卡管体系，可实现全国就诊一卡通与健康卡唯一性

三、做好顶层设计，居民健康卡一副蓝图画到底



卡管系统介绍

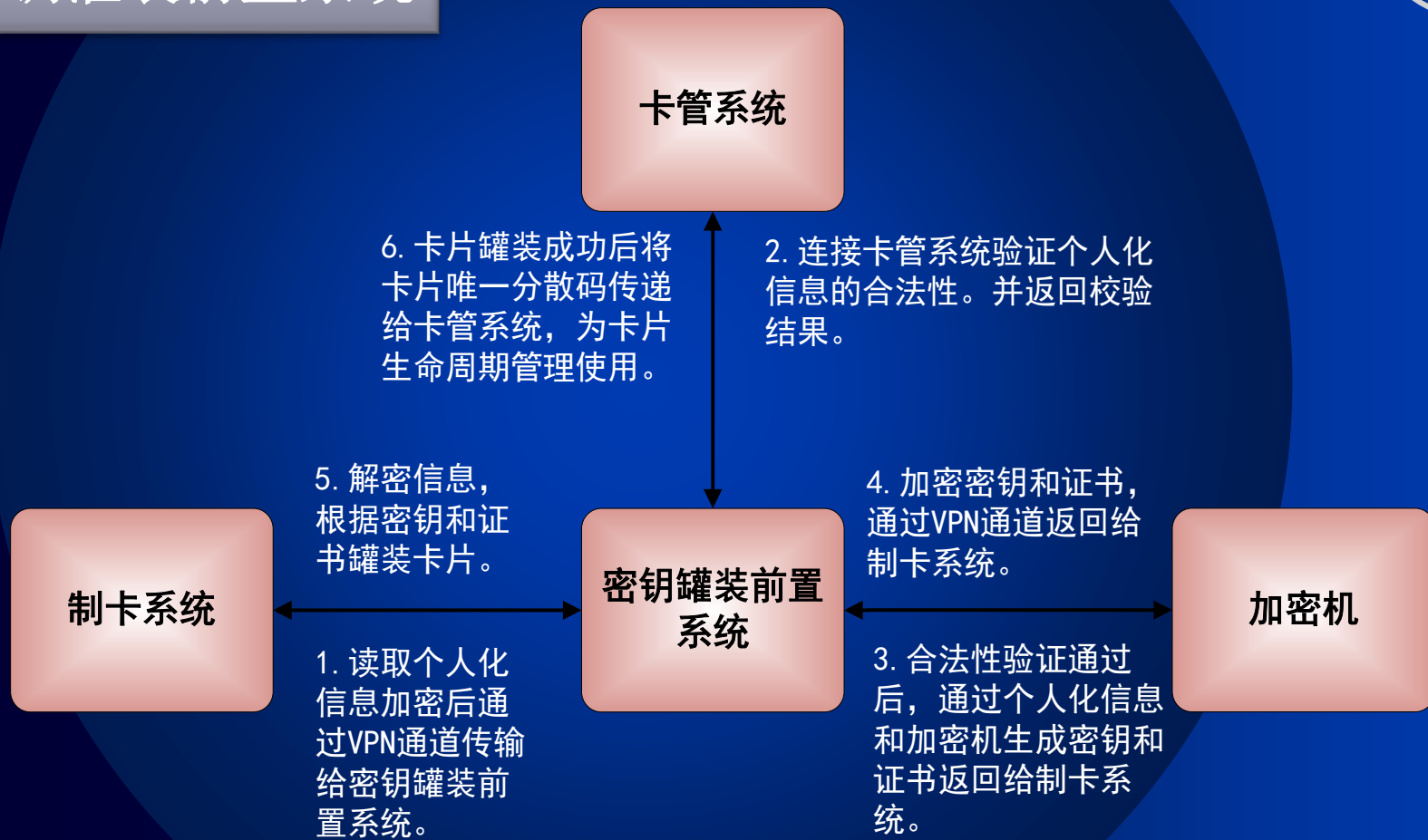


- 1、系统功能涵盖《居民健康卡综合管理平台功能建设规范》90%的功能
- 2、系统配备了图形化的监控页面和从省-市-县的图形钻取功能
- 3、系统提供了多种统计分析功能
- 4、支持用户通过手机查询自己的健康卡信息

三、做好顶层设计，居民健康卡一副蓝图画到底



密钥灌装前置系统



三、做好顶层设计，居民健康卡一副蓝图画到底



密钥灌装前置系统

安全性

多次组织专家进行科学论证，保证健康卡的安全性和准确性，使管理更加有效和规范。

创新性

将加密机、发卡机、卡管系统数据进行统一处理，系统采用数据加密、数据动态比对和安全认证等手段，在灌装数据生成、传输等环节进行有效控制，通过远程传输进行卡片密钥的灌装。

效果性

让卡片密钥灌装更加快捷方便，同时提高了卡片密钥灌装的安全性，解决了多网点同时发卡造成密钥灌装无法控制的难题，从而填补了该项管理工作的国内空白。

三、做好顶层设计，居民健康卡一副蓝图画到底



健康卡中植入CA数字证书



- ✓ 实现患者对知情文书等电子文书进行真实可信的电子签名
- ✓ 保证电子文书的法律效力，实现无纸化

三、做好顶层设计，居民健康卡一副蓝图画到底



建设相关方责任分工



四、打造一张全生命周期的卫生计生健康卡



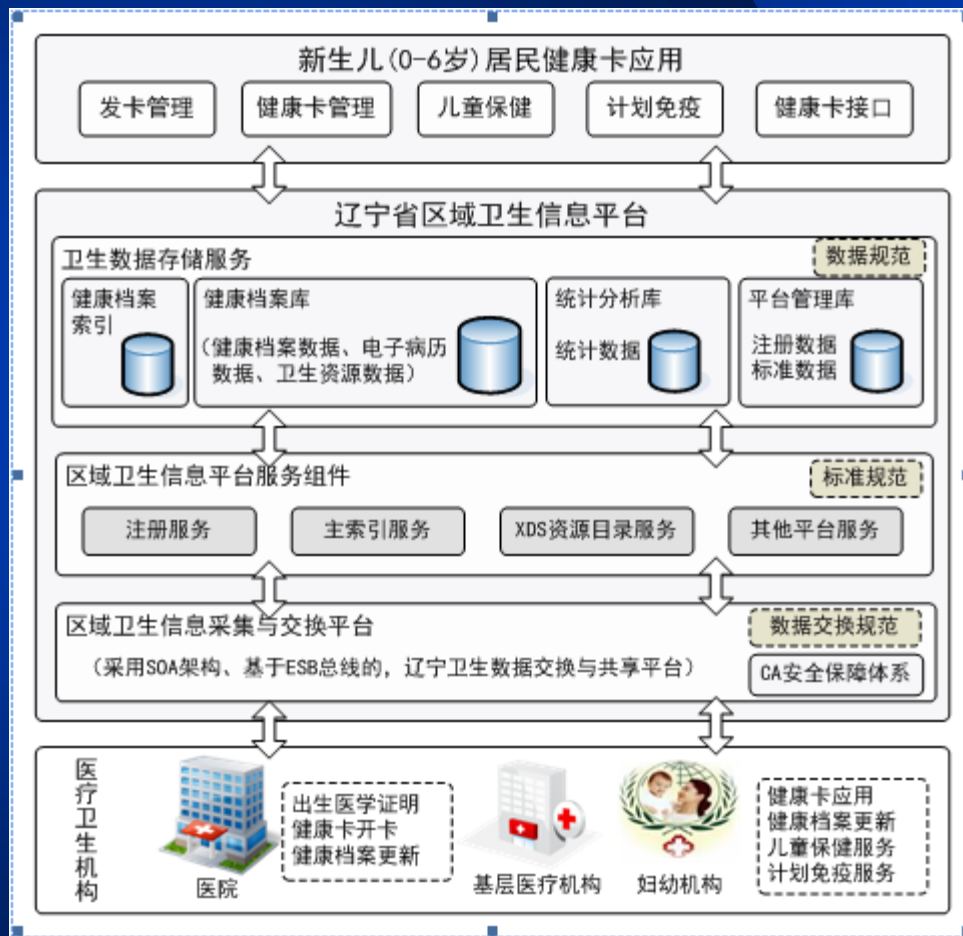
居民健康卡是一张能够记录一个人从出生，到死亡的整个一生的健康、医疗、保健信息的工具与纽带，涉及到的业务领域包括基本医疗、健康档案、孕产妇保健、预防接种、老年人保健、慢性病管理、健康教育等多方面，这也就要求我们各个行业，能够积极的互相合作，打造一张全生命周期的卫生计生健康卡。

四、打造一张全生命周期的卫生计生健康卡



新生儿发卡

儿童(0-6岁)居民健康卡应用功能是以省区域卫生信息平台为核心,以健康卡为应用,连接助产医院、妇幼保健机构和基层医疗机构,实现儿童居民健康卡应用管理。



四、打造一张全生命周期的卫生计生健康卡



死亡人口库

当居民死亡，信息同步到死亡人口库，由死亡人口库触发居民健康卡注销业务，对其进行注销处理，结束健康卡生命周期。

五、努力完善功能，突出应用，实现一张惠民、利民、连心、便民的居民健康卡



省级综合卫生服务平台

省级综合卫生服务平台完成了持卡居民的信息注册，诊疗信息的汇总、分发，健康档案信息、电子病历信息的调阅，使居民健康卡的功能拓展成为一个记录居民新生儿、预防接种、妇幼保健、就诊、献血等各类信息的全生命周期卫生卡，这种全生命周期健康数据的汇总，将对居民的健康状况以及辅助诊断起到关键作用。

五、努力完善功能，突出应用，实现一张惠民、利民、连心、便民的居民健康卡



应用
交互

基层系统

辽宁省基层卫生系统为基层医疗卫生机构提供以健康档案为核心，实现城乡统筹发展，基本医疗、公共卫生和医保结算一体化的业务经办系统，该系统已经实现了跟居民健康卡的对接，居民在基层卫生机构即可通过健康卡进行挂号、费用结算。

五、努力完善功能，突出应用，实现一张惠民、利民、连心、便民的居民健康卡



应用
交互

妇幼保健系统

儿童（0-6岁）居民健康卡应用是基于辽宁省区域卫生信息平台，面向儿童（包括：新生儿、婴儿期、幼儿期和学龄前期）发行健康卡，同时连接辽宁省妇幼保健院信息系统和计划免疫系统，以健康卡为纽带，全面实现儿童保健、儿童计划免疫的信息化管理，满足快速定位保健服务对象、提高儿童保健和预防接种工作效率、杜绝重卡现象、减少工作差错和提高儿童保健管理和服务能力的要求。

五、努力完善功能，突出应用，实现一张惠民、利民、连心、便民的居民健康卡



应用
交互

干部医疗保健系统

为满足干部医疗保健需要，方便干部就医和对医疗费用的管理，建立干部医疗保健管理信息系统，并计划于2014年1月正式上线运行。使用居民健康卡实现跨机构就诊及费用结算等功能。

五、努力完善功能，突出应用，实现一张惠民、利民、连心、便民的居民健康卡



应用
交互

医院信息系统

结合中国医大一院目前的信息化建设情况，以及对知情文书无纸化的业务需求，设计将患者数字证书与居民健康卡有效结合，利用医院HIS系统，依托第三方CA机构为患者签发证书，提供患者知情文书可靠电子签名工具。将患者数字证书受理业务，结合到医院住院部相关手续办理点进行统一受理，为患者方发放由CA认证的数字证书，并将数字证书灌入到居民健康卡中，患者使用居民健康卡对知情文书进行电子签名，代替传统纸质手签。既节省了纸张，又保证了电子化知情文书的合法有效。



谢谢！